

特別奨学生資格取得試験

文化部特別奨学生 資格取得試験要項

対象部活動：美術部・書道部・吹奏楽部

特別奨学生資格 指定の文化部の特別奨学生資格取得試験で、特に優れた生徒に対して特別奨学生資格「1種・2種・3種」を付与します。

実施日	【2回受験可】	第1回 令和5年 8月26日(土) [13:00~]
		第2回 令和5年 10月21日(土) [13:00~]
実施会場	本校	検定料 無料
出願方法	WEB出願 (P08 右下参照)	

※試験結果は1ヵ月以内に中学校へ連絡いたします。
 ※奨学生資格が有効になる為には、入学試験(令和6年1月24日実施)を専願で受験し、希望学科に合格する事が条件となります。

出願締切日	第1回 令和5年 8月21日(月)迄
	第2回 令和5年 10月16日(月)迄

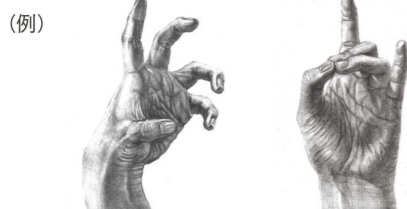
美術部 課題

本校に入学後、美術部に入学し、3カ年学業と部活動に励み、各種コンクールで活躍することができる生徒。出欠状況や生活態度が他の模範となる生徒。

試験課題 添削指導可

あなたの「手」をデッサンしてください。

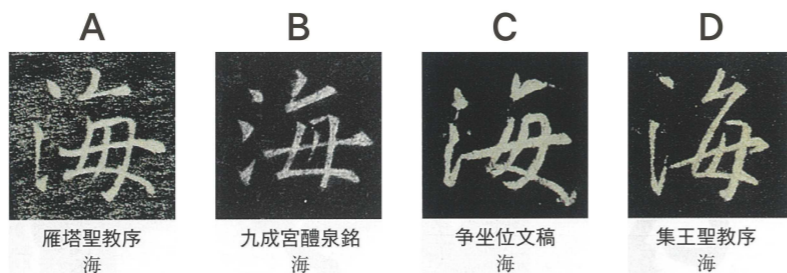
- 条件
 - ・片手だけ描くこと
 - ・製作時間：60分
 - ・用紙：A4画用紙(縦横自由)
- 準備するもの
 - 鉛筆、消しゴム
 - (画板・画用紙・クリップはこちらで準備します。)



書道部 課題

本校に入学後、書道部に入学し、3カ年学業と部活動に励み、書道の各種大会で活躍することができる生徒。出欠状況や生活態度が他の模範となる生徒。

試験課題 添削指導可



上にあげたA・B・C・Dの4つの「海」は、昔、中国の有名な書家によって書かれたものです。それぞれの特徴を踏まえながら、半紙1枚に1文字ずつ書きなさい。(4枚提出することになります。)また、4枚とも左側に小筆で氏名を書きなさい。

- 条件 製作時間：60分
- 準備するもの 筆【大筆・小筆】(墨汁・半紙等はこちらで準備します。)

美術部試験課題 書道部試験課題 については、練習したものを送って頂ければ添削指導致します。

添削期間	第1回 令和5年7月1日(土)~8月18日(金) 必着
	第2回 令和5年8月27日(日)~10月13日(金) 必着

一度に送付できる作品は、美術部は1つのみ、書道部は1組のみ。また、期間内に添削できる回数は、各期間1人2回までといたします。(最大4回添削可)

添削指導の流れは以下のとおりです。

- ①右のQRコードを読み込み、文化部特別奨学生資格取得試験 添削指導申込サイトにアクセス。(もしくは、本校ホームページにアクセスし、高校入試情報 → オープンキャンパスページ → 文化部特別奨学生資格取得試験欄 添削指導申込)
- ②必要事項を入力し、申込完了。
- ③添削する作品の裏面に、「中学校」「名前」を必ず記入し、140円切手を貼り付けた返送用封筒と一緒に、下記住所に試験科目を記載の上、送付してください。
 送付先：〒880-0121 宮崎県宮崎市島之内6822-2 宮崎日本大学高等学校 ○○部 試験課題添削指導係宛



https://forms.gle/5WqmsEVRHMLAPMNs7

特別進学科 特別奨学生 資格取得試験要項

特別奨学生資格 特別進学科特別奨学生資格取得試験で、高得点の生徒に対して特別奨学生資格「1種・2種・3種」を付与します。

実施日	令和5年 10月21日(土) [9:00~] (秋のオープンキャンパス午前部の部)
実施会場	本校 検定料 無料
試験科目	3教科 国語・数学・英語(リスニングなし)
試験範囲	各教科ともに、およそ中学3年生1学期までに習った範囲を目安とします。
持ち物	受験票・筆記用具(コンパス・定規含む) ※上履き不要です。
出願方法	WEB出願 (P08 右下参照)

集合	8:50
諸注意	9:00~
1時間目 国語	9:10~10:00
2時間目 数学	10:15~11:05
3時間目 英語	11:20~12:10
解散	12:15

特別進学科 特待生1種のチャンスはこの試験のみ!

※試験結果は2週間以内に中学校へ連絡いたします。
 ※奨学生資格が有効になる為には、入学試験(令和6年1月24日(水)実施)を専願で受験し、特別進学科に合格する事が条件となります。

令和5年 **7月1日(土)・2日(日)**
 夏のオープンキャンパスにて

特別進学科 特別奨学生資格取得試験の説明会を行います。

出願締切日 令和5年 **9月1日(金)~10月16日(月)迄**

吹奏楽部 課題

本校に入学後、吹奏楽部に入学し、3カ年学業と部活動に励み、演奏活動において中心的に活躍することができる生徒。出欠状況や生活態度が他の模範となる生徒。

●管楽器

フルート / オーボエ / バスーン
 クラリネット(バス・クラリネット) / サクソフォーン
 トランペット / ホルン / トロンボーン
 ユーフォニアム / チューバ / コントラバス

試験課題

- 1 音階 楽器ごとに指定された長音階を演奏する。(右記：楽譜参照 →)
- 2 楽器演奏 各楽器で自由に選曲した楽曲を演奏する。(3分程度)
 曲の難易度ではなく、各自の長所を發揮できる任意の楽曲を選び演奏する。暗譜の必要はありません。

●打楽器 ※次のいずれかで受験する

スネア・ドラムの場合

試験課題

- 1 音階 「一つ打ち」「二つ打ち」「ロール」の3つの技法を演奏する。
- 2 楽器演奏 自由に選曲した楽曲を演奏する。(3分程度)
 曲の難易度ではなく、各自の長所を發揮できる任意の楽曲を選び演奏する。暗譜の必要はありません。

マリimbaまたはシロフォンの場合

試験課題

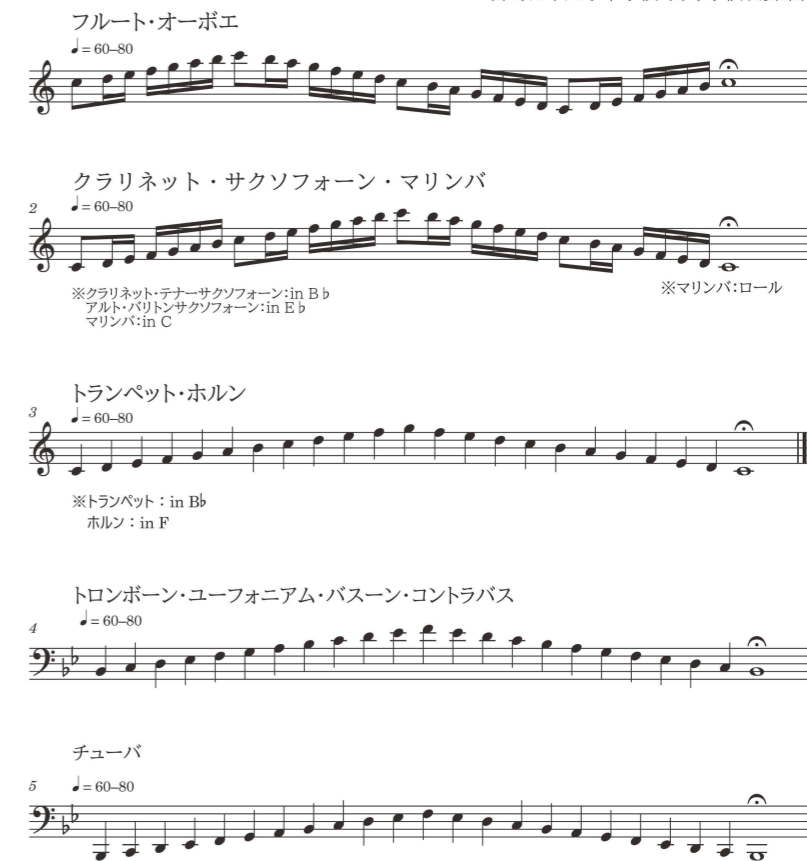
- 1 音階 楽器ごとに指定された長音階を演奏する。(右記：楽譜参照 →)
- 2 楽器演奏 各楽器で自由に選曲した楽曲を演奏する。(3分程度)
 曲の難易度ではなく、各自の長所を發揮できる任意の楽曲を選び演奏する。暗譜の必要はありません。

吹奏楽部の個別指導について

部活動オープンキャンパス(8/26)にて希望者には個別レッスンを行います。

<各楽器音階譜例>

宮崎日本大学中学校・高等学校吹奏楽部



※各楽器ともゆっくりと正確に演奏すること。

- 試験終了後、簡単な面接を行います。
- 準備するもの 楽譜・楽器 (大型楽器で運搬が困難な場合は貸し出します。希望者は事前にお問合せください。)

※吹奏楽部の課題に関して、質問・相談がありましたら、宮崎日大高校吹奏楽部顧問 田中までご連絡下さい。

出願方法 各個人で、直接お申し込みを頂き、下記の①・②で出願完了となります。

- ① 本校ホームページにアクセスし、申込サイトから申し込みを完了して下さい。
- ② ご案内チラシに、申込用紙が記載されています。在籍している中学校に、チラシの申込用紙を提出してください。(申込用紙は中学校側の控えとしてご利用ください。本校への提出は不要です。)



申込みサイト

- その他
- 出願締切後、中学校へ「受験票」を郵送いたします。
 - 引率者・保護者控え室はございません。
 - 当日の送迎の駐車場は、校内の駐車場をご利用下さい。

宮崎日本大学高等学校 企画広報室
 問い合わせ先 TEL: 0985-39-1121 FAX: 0985-39-7427
 E-mail: kouhou@m-nichidai.com